

Hold your Plecostomus Well

異形的飼養停看聽

文字／方桂蘭 攝影／王金郎 版面設計／陳孟容

從來沒有接觸過異形的朋友們，也許會覺得「異形」光聽名字就覺得不是很好侍候的傢伙，有些看上去好像魔神一樣，全身長滿了棘刺，看了就倒胃三分。如果這樣去看待異形真的是不公平的，其實異形，主要是指吸甲鯰科 (Loricaridae) 的鯰魚，此科其下又分成了 *Hypostomus*、*Panaque* 等70多個屬，每屬的外表、體型大小差異甚大，比較大的品種可能就是指 *Panaque*、*Acanthicus* 等屬的異形，而像是 *Peckoltia* 屬、*Loricaridae* 屬、*Ancistrus* 屬的異形，外型則嬌小可愛，還能養在美侖美奐的水草缸，搞不好，很多人還不知道那些美麗的小「垃圾魚」，也是屬於異形家族的一份子呢！而飼養異形，也沒有想像中的困難，就算是那些體積有點稍大 (三、四十公分以上) 的異形，牠們也是很好照料的，就讓我們一同來揭開異形飼養的神祕面紗吧

魚缸的選擇

若以台灣地區位處地震帶的條件來說，在缸子與擺放地點的選擇，是格外的要緊，一般來講，不管是以玻璃製成的玻璃缸，還是壓克力缸，只要擺得穩，就沒有問題了，但是如果是飼養皇冠豹類的異形，我們可能就要深思一下，因為皇冠豹之類的異形，牠們的牙齒非常銳利，會不停去刮缸子的表面，很容易在塑膠樹脂合成的缸子上留下刮痕，日子久了，會造成缸子的不美觀，不得不防。所以，在決定要養那些異形後，再來選擇缸子，會來得容易多了。此外，要飼養的隻數及密度，也要先算好，並在缸子中預留造景的空間，來讓異形活動。



幽靈皇冠豹的牙齒，可是會刮傷塑膠製品的



黑鑽的口器就沒有像是幽靈皇冠豹那樣恐怖

過濾設備

我們在飼養異形的時候，一定要選擇過濾功能較佳的過濾設備，過濾效率要比其他同規模熱帶魚的水族箱高，而且最好還能製造水流的過濾器，如果是三呎以下小型缸子的系統，使用含有底部導流管的生化過濾器，大致上已足夠；要是飼養的系統在四、五呎以上的規模，大多數的人會使用上部滴流式過濾器再配上沈水馬達過濾器或是方桶過濾器等等。就異形在原始產地的環境來看，很多都是棲息在原始溪流中，所以水流的設計，是有絕對的必要，像是不少有經驗的玩家，都會利用水流將水族箱中的碎屑及雜質，全部沖到一個範圍內集中，屆時要清理魚缸，相對地就方便多了。

還有，不少的異形喜歡有水流的环境，因此最好能在缸子中多配備幾個沈水馬達，便可製造適度的水流，但是，比較小的缸子在沈水馬達的出水量及數量就要再評估，以免水流過強，造成魚隻的緊迫就得不償失了。



上部滴流式過濾是最多人使用的設備之一



方桶過濾比較適合用在較大的水族箱



沈水馬達可以製造水族箱內的水流，是飼養異形必備的工具

恆溫設備

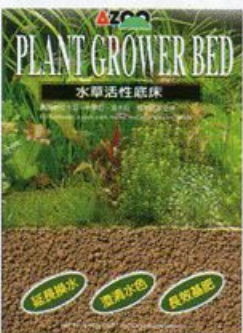
異形是不折不扣的南美進口熱帶魚，在台灣亞熱帶的氣候中來生活照理來講是最適合不過的，可是台灣在冬季的氣溫不甚穩定，夏季氣溫有時更是偏高，而在水溫變化頻繁的時刻，就是異形最害怕的時候，因為，白點病就是在水溫不穩時入侵的。為了讓水溫能夠維持一定的溫度，最好能夠有機械式或是電子式的溫度計來監測水溫，再配合上加溫管(器)、冷水機來調整水溫，無形中也是對異形的生命提高了保障。



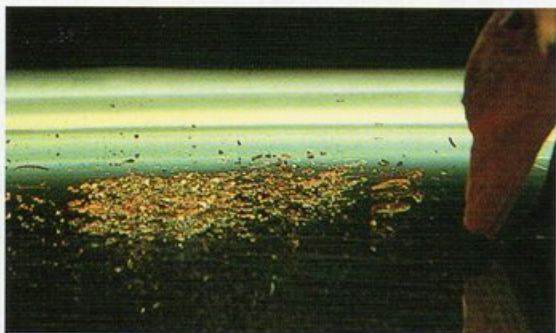
加溫管是冬天養魚的必備武器

底砂

說到使用底砂，最好能夠搭配底部過濾來設計，像是能高度維持水色澄清的水草活性底床，就是不錯的選擇，還有像是常見的大磯砂、砂砂，也都是不錯的選擇。但是，在不少玩家的缸子中，他們多半喜愛裸缸來飼養，因為，異形很愛乾淨，牠可以把缸子任何一個平



AZOO水草活性底床



多數玩家選擇裸缸飼養異形，藉著馬達水流，將糞便沖至一點集中，以便吸除

面的藻類或是青苔一一刮除，所以有養異形的缸子，魚缸壁都是相當乾淨地，沒有一絲一毫的藻類附著其上。此外，在裸缸的環境下，可以迅速地看到是不是有什麼殘餌還沒有吃完，或是有什麼髒東西，皆一目了然，可以立刻移除。

造景材料

什麼材料都不放也沒關係，就是一定要放沈木，因為異形需要沈木來製造藏身處，同時，也會不斷地刮取沈木上的物質來進食，近來坊間有一種用塑膠材料製成的假木頭，外表看起來比真的沈木美得多，卻不適合擺放在異形缸中，因為，時間一久，異形除了會刮取表面的藻類及苔類作為食物外，牙齒利的還會將沈木當作食物的一部份，而塑膠材質的假木頭，很容易就被異形刮下當成食物了，時間一久，造成腸胃不適事小，會不會中毒可就沒人敢保證了。關於這一點，我們可以把異形缸的沈木拿來比較一下，就會看到沈木的表面好像被磨過拋光一樣，新的沈木或是其他小型熱帶魚的缸子則沒有這樣的情形出現。



強健的水草亦可作為異形缸的造景材料

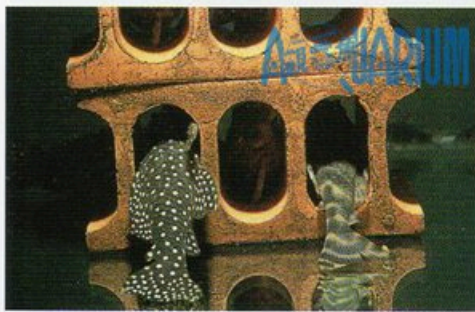


「新」的沈木，有稜有角



被異形啃過的沈木，表面非常的圓滑

為了塑造異形的棲息環境，不少朋友還會使用椰子殼、花盆、磚塊來堆疊，作成洞穴的樣子，為了讓異形能夠和平相處，「人工洞穴」的數量最好多於異形的隻數，一則可以營造各取所需的領域，二則有足夠的休息空間，牠們便會相安無事，樂在其中。



磚塊是用來營造「洞穴」環境的好素材



石材在很多異形缸中也是被用來當造景的素材之一



PVC管也是適合異形躲藏的區域之一



陶製的花器也是適合異形棲息的環境



水質控制

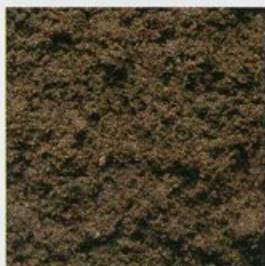
假設是北部的朋友，又要先向您說一聲恭禧了，原則上在北部飼養異形，引用水庫的水是沒有什麼問題的，不但酸鹼度適中，硬度也不高，如果想要增加水質的穩定，在換水時最好能夠添加除氯、除重金屬的水質安定劑或是淡水免換水活液、便可讓自來水的刺激度減低。如果有興趣想要自行繁殖異形的飼主，太硬的水就一定得添加硬水軟化劑，不過，大多數的異形及魚隻，對水質的劇烈變化都很敏感，所以定時的監控水質就是必須的工作，通常水質維持在22~28°C，pH值在6.8~7.2左右，硬度在20° dGH以下，而硝酸鹽的濃度要在20mg/L以下，氨及亞硝酸鹽的濃度在0.1mg/L以下。

也有很多朋友會問，到底異形缸的水色是要清些？還是要暗些？這並沒有一個標準的答案，很多的缸子水色偏黃、偏黑，主要是沈木的關係，天然的沈木在水中置放的時間一久，自然就會將木頭內的一些天然色素及物質釋放出來，基本上對異形是沒什麼不良的影響的，總而言之，只要是水的透明度高，水中的溫度、酸鹼度、硬度穩定，水中的氨、硝酸鹽、亞硝酸鹽的濃度在硝化作用的運作維持在安全值以下，水色是深還是淺，大體上都沒有什麼毛病。目前坊間也有提供給鱔魚、短鯛使用的草泥丸(泥炭苔)，可作為濾材或是直接置於水中，也是會釋出天然的有機質，對於水質的硬度以及酸鹼度的穩定，是有加乘的效果。



只要是水質透明度高，水色深一些也是沒有關係的

泥炭苔對水中酸鹼度及硬度有一定的穩定效果



而在換水的頻率來講，更是視情況而定，譬如原始棲地是屬於較多水流地區的品種(例如熊貓異形之類)，就可能要注意水的新鮮度，換水的頻率就得提高，通常來說，二個星期換三到四次的水，而每次換三分之一到五分之一的數量，也有聽過每天換水少量(約八分之一至十分之一)的例子，異形也是活得「嚇嚇叫」，好得很呢！如果配合淡水免換水活菌活液及濾材，更能減少換水的次數，對繁忙的現代人來說可是輕鬆不少。

燈具

說起燈具，大致上市面上的太陽燈、螢光燈等，種類繁多，應有盡有，我們實際走訪水族館業者與玩家後，依照異形的習性與食性整理出燈具的特性如下：

1. 白天

為了模擬自然環境，在白天的時候可以使用模仿自然光譜的太陽燈或是紅色螢光燈，反正喜歡在夜間出沒覓食的異形此時此



太陽燈是最普遍的燈具之

刻大多是躲在陰暗的角落來休息，要找牠們可能就得在沈木下或岩洞的空隙去看看了，基本上，最近流行的爬蟲燈很受消費者的喜愛，因為牠們最接近自然光，不過紅色螢光燈的價位與效果可能是整體評價最好的。

2. 夜晚

到了晚上，關燈前數小時的時候可是異形覓食的黃金時刻，為了觀察牠們「進食」的可愛模樣，我們就可使用藍燈，來模擬原始棲地的夜晚，當紅燈與藍燈切換之際，可是異形的進食時間，此時，記得要開始餵食飼料喔！除了藍燈適合模擬夜晚外，最近還有隨著螢光魚問市而開發的黑燈管，也是具有製造「夜色」的效果，而且，能將中上水層的螢光魚和底棲的異形魚養在一起(限溫和品種)，也是不錯的搭配組合之一。



紅藍雙燈管剛好模擬日夜間照明



黑燈管也有製造夜色的效果

飼料及餌料

南美洲異形的食物來源，原本就是野外環境中岩石木頭上所附著的苔類、藻類、水中的水草等植物性的食物，也有些品種會吃食動物性的食物，像是底棲性的無脊椎動物等等，不過，主要還是植物性的食物為大宗。

在多年以前，異形專用飼料尚未開發之時，異形的飼主通常會準備我們人類所食的「小黃瓜切片」、甘藍菜、菠菜等等來餵食異形，可是，這些天然的食材在水中浸泡的時間一久，便會釋出有機酸等物質，會造成水質的腐敗，所以要不停的換水。好在後來業者研發出錠狀的鯰科專用飼料，特性就是嗜口性佳、沈水後不易在水中立即散開，對於水質的穩定有一定的功效，因此有經驗的玩家通常都是以人工專用飼料為主，若要餵食天然蔬果，則會在換水前一天餵食，一方面可使異形獲取足夠的營養，另一方面又可兼顧到水質的乾淨，真是一舉數得。通常異形的餵食時間，是在夜間或是傍晚，第二天早上就可去檢視看看有沒有殘餌，順便清除。

疾病與用藥

對於異形用藥來說，很多人都是聞之色變，因為通常異形最容易發病的時段，其中一個就是剛由產地進來之



異型專用飼料設計成錠狀，是為了配合異型的口型



蔬菜也是異型愛吃的食物之一，但卻較容易造成水質的污染



部份雜食性的異型也會吃食無脊椎動物、屍體等

時，從剛被捕捉，到當地出口商，再到本地貿易商、水族館，就經歷了不少的緊迫階段，像是運送過程中的水溫不穩定，就會讓異形得白點病及卵圓蟲病的機會大幅提高，而運送途中的外傷擦撞，也容易造成黴菌及細菌的體表感染，還有潛在性的六鞭毛蟲及其他體外寄生蟲，都是野生魚隻最易攜帶的病原。因此，如果新購的異形，最好能在水族館或是隔離缸先檢疫調養一番，才不致將病原傳播給水族箱內其他健康的魚隻。

另外，當水族箱環境不好時，例如亞硝酸鹽濃度過高，會使產氣單胞菌、假單胞菌等細菌大量增生(原本就潛伏在水中)，造成細菌性感染，而會有出血、眼球外突、血斑、組織局部腐壞等現象出現，初期最好的辦法



感染大型寄生蟲的巨無霸異形，生前寄生蟲會由肛門掉落



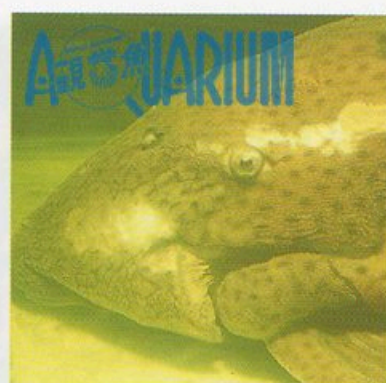
因體內寄生蟲大量繁殖而死亡的24K黃金達摩異形



因細菌性感染而死亡的扁頭黃珍珠



細菌性感染而造成矇眼



黴菌性感染剛治好時的模樣

就是改善水質(也不可以改變太突然)，看看情況有無好轉，不然就是利用體外物理治療或是魚病專用藥來藥浴，在用藥份量的拿捏，務必遵守說明書的指示，以免魚還沒治好，卻先中毒身亡。

還有一種人們常用的治療方式，就是用～鹽巴(salt)，其作用原理是利用滲透壓的改變來打擊病原，但是患病的異形對滲透壓改變的調節能力可能沒有健康異形來得好，而且飼主不容易去抓準使用的量，卻導致反效果，也有更多例子指出，鹽巴下到水中後，異形就掛了，雖說目前還沒有充份的證據證明異形的死亡是因鹽巴造成的，但水族館通常不鼓勵用鹽巴，而是建議飼主使用有實驗數據的異形魚病專用藥物。



用魚病用藥，一定要遵守用藥指示，否則會有反效果出現(AZOO萬能魚病劑)

疾病類別	病症	治療用藥
細菌性感染	紅斑病、立鱗病、凸眼病、爛鰭、鰓病	治療用藥：抗生素、磺胺類的藥物
寄生蟲感染	體內/六鞭毛蟲 體外/白點蟲 卵圓鞭毛蟲	可使用含有福馬林、孔雀綠、孔雀綠+福馬林、含銅藥劑、三氯仿、
黴菌性感染	水黴	甲基藍或其他黴菌專用藥。

紅藥水也可治療細菌性感。

結語

許多朋友在養了異形之後瘋狂地愛上牠們，還因異形而與許多志同道合結緣變成了好朋友，定期的聚會討論異形飼養的心得，足以證明異形是很有魅力的魚種，除了一些挑戰難度稍高的品種(如24K黃金達摩異形、巨無霸異形等)，大部份的異形並不是像是住在皇宮中的公主王子那麼地難以服侍，只要平時留意牠們的居住環境、水質狀況、有沒有奇怪的舉動，勿亂投藥，您所寵愛的異形就會變成天使般的美麗，再也不是醜小鴨了。

